

ESTADO ACTUAL

Desde diciembre de 2009, hasta la fecha el Laboratorio Nacional de Referencia INEVH "Julio I. Maiztegui", ha confirmado la circulación de virus dengue serotipo 1 (DEN-1) en Argentina.

Durante el año 2010 y hasta la fecha, se registra un acumulado de 465 casos de dengue, de los cuales 98 personas son las que están actualmente cursando la enfermedad. Los casos se distribuyen en cinco provincias: Misiones, Santa Fe, Chaco, Ciudad de Buenos Aires y provincia de Buenos Aires.

Provincia de Misiones:

Desde mediados de diciembre de 2009 se registra un brote de dengue en la ciudad de Puerto Iguazú. En el transcurso del año 2010 se registraron hasta la fecha 428 pacientes con dengue¹.

En la zona de brote se continúan realizando las actividades de respuesta que incluyen el fortalecimiento de la red de servicios asistenciales, la reorganización de los mismos, así como las acciones de control a cargo de equipos técnicos y personal sanitario del Municipio de Puerto Iguazú, de la provincia de Misiones y del Ministerio de Salud de la Nación. Éstas incluyen tareas de descacharrado y bloqueos de foco -fumigación en torno a las manzanas próximas al domicilio de las personas afectadas- y búsqueda de pacientes febriles con síntomas compatibles con dengue.

Provincia de Chaco:

En la localidad de Corzuela, se registraron 23 pacientes con síntomas de dengue que se encuentran en estudio, sin antecedentes de viaje a zonas con circulación viral. Actualmente, se están realizando las acciones de control y bloqueo de foco en las manzanas próximas a las viviendas de las personas afectadas.

Provincia de Buenos Aires:

En la ciudad de La Plata, se confirmó un caso dengue con antecedentes de viaje previo al inicio de los síntomas a Puerto Iguazú, Misiones, donde existe circulación viral de dengue.

Provincia de Santa Fe:

En la localidad de Pérez, se registran tres pacientes con dengue, de los cuales uno se confirmó como caso de dengue sin antecedentes de viaje a zona con circulación viral y los dos restantes se encuentran en estudio.

En tanto que, en la localidad de Bombal, se encuentran dos pacientes en estudio para dengue.

En ambas localidades se realizaron las acciones de control que incluyen, como se indicó anteriormente, tareas de descacharrado y bloqueos de foco -fumigación en torno a las manzanas próximas al domicilio de las personas afectadas- y búsqueda de pacientes febriles con síntomas compatibles con dengue.

Ciudad Autónoma de Buenos Aires:

En Ciudad Autónoma de Buenos Aires, hasta la fecha se registraron 10 pacientes con síntomas de dengue, 8 de los cuales refieren antecedente de viaje a zonas con circulación viral, todos permanecen en estudio.

El caso informado el día 3 de febrero² fue descartado para dengue por el laboratorio nacional de referencia.

En la siguiente tabla se muestra la distribución de casos de dengue, según provincia de residencia, desde el 1º enero al 18 de febrero de 2010. República Argentina.

Provincia	Enfermos con dengue acumulados 2010	Enfermos con dengue de la última semana	Serotipo aislado
Misiones	428 ¹	70	DEN 1
Buenos Aires	1	1	DEN 1
Santa Fe	5	2	En estudio
Chaco	23 ¹	23	En estudio
CABA	10 ¹	2	En estudio
Total general	465	98	

¹ Fuente: Ministerios de Salud provinciales.

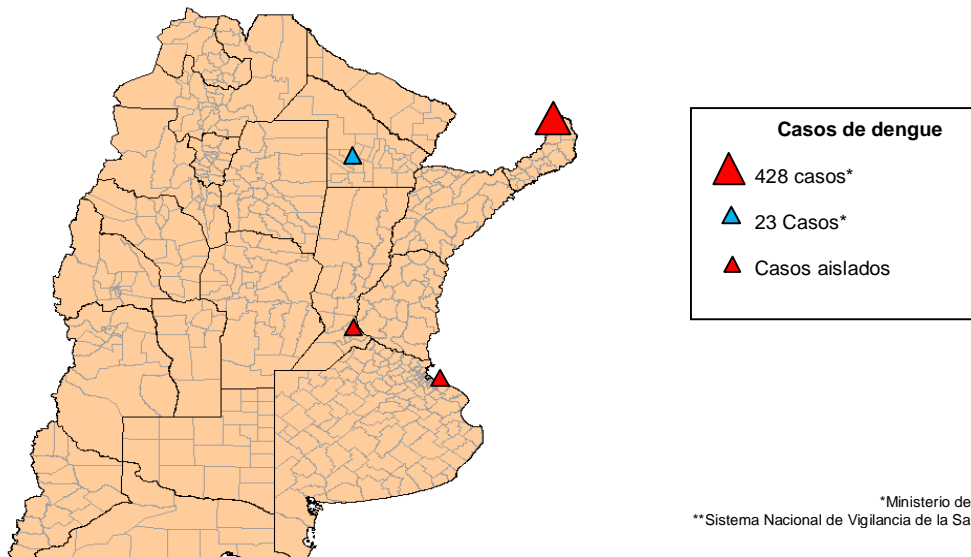
² Fuente: Departamento de Epidemiología. Ministerio de Salud de Ciudad Autónoma de Buenos Aires.

Por otra parte, desde el 1º de enero al 16 de febrero de 2010, 18 provincias notificaron pacientes estudiados para dengue. En la siguiente tabla se muestra la distribución de pacientes estudiados por laboratorio según provincia.

PROVINCIA DE RESIDENCIA	Pacientes estudiados desde 01/01 al 16/02/2010	Pacientes estudiados durante la última semana
BUENOS AIRES	126	11
CAPITAL FEDERAL	37	1
CATAMARCA	41	4
CHACO	55	6
CORDOBA	81	
CORRIENTES	2	
ENTRE RIOS	70	1
FORMOSA	4	
JUJUY	88	2
LA RIOJA	7	
MENDOZA	1	
MISIONES	221	18
NEUQUEN	1	
SALTA	95	6
SAN LUIS	2	
SANTA FE	110	19
SGO. DEL ESTERO	7	
TUCUMAN	14	2
Total general	962	70

Fuente: Sistema Nacional de Vigilancia de la Salud – SNVS-SIVILA

En el siguiente mapa se muestra la distribución de enfermos con dengue según localidad de residencia. 1º de enero de 2010 al 16 de febrero de 2010. República Argentina.



Fuente:
 *Ministerio de Salud Provinciales
 **Sistema Nacional de Vigilancia de la Salud – SNVS-SIVILA

NOTIFICACIÓN OFICIAL DE PAÍSES LIMÍTROFES

PAIS	LOCALIDAD	NÚMERO DE CASOS SOSPECHOSOS	NÚMERO DE CASOS CONFIRMADOS	SEROTIPO
PARAGUAY ³	CONCEPCION	78	143	DEN 1
	MISIONES	1	3**	Casos con nexo en zonas de circulación viral
	PARAGUARI	2	6 **	Casos con nexo en zonas de circulación viral
	ALTO PARANÁ	103	93	DEN 1
	CENTRAL	59	17***	DEN 1
	AMAMBAY	97	13	DEN 2
	PRESIDENTE HAYES	6	29	DEN 1
	ASUNCIÓN	32	4****	Casos con nexo en zonas de circulación viral
	CAAGUAZU	3	1*	Casos con nexo en zonas de circulación viral
	CAAZAPA	3	0	
	ALTO PARAGUAY	4	5	DEN 1
	SAN PEDRO	2	0	Con circulación viral activa
	CORDILLERA	1	0	
	ITAPUA	1	0	
	GUAIRA	4	0	
Total	396	314		
BOLIVIA ⁴	SANTA CRUZ	234	9	
	PANDO	173	4	
	BENI	271	6	
	TARIJA	83	5	
	CHUQUISACA	17	1	
	LA PAZ	36	0	
	COCHABAMBA	19	0	
	Total	833	25	
BRASIL ⁵	PARANÁ	10.254	893(1)	DEN1; DEN 2; DEN3

(*) Casos provenientes de Brasil

(**) Casos provenientes de Vallemi

(***) Caso proveniente de Vallemi y Brasil

(****) Caso proveniente de México, Brasil y Vallemi

(1) Casos correspondientes al año 2009. Todos tienen confirmación por laboratorio.

RECOMENDACIONES

Dada la actual situación epidemiológica y el particular desplazamiento de personas a causa de las vacaciones, el Ministerio de Salud de la Nación recomienda a todos los servicios y dependencias sanitarias del país, intensificar la detección precoz de personas con síntomas de dengue y comunicar a la población la importancia de la consulta temprana ante la aparición de síntomas compatibles en personas que hayan viajado recientemente a áreas con circulación viral.

Cuándo sospechar dengue: cuando la persona presenta **fiebre mayor a 38°C, sin signos de infección respiratoria** acompañada de dos o más de los siguientes síntomas: cefalea, anorexia, náuseas, erupciones cutáneas, dolor detrás de los ojos (retro-ocular), malestar general, dolor en los músculos y/o en las articulaciones, diarrea o vómitos. Se recuerda que la transmisión de la enfermedad del humano al mosquito solo se produce en el período de fiebre. Por lo tanto se recomienda la protección individual de los pacientes (mientras dure la fiebre) a través del uso de repelentes, telas mosquiteras y tabletas o espirales.

³ Fuente: Ministerio de Salud Pública y Bienestar Social de Paraguay, Dirección General de Vigilancia de la Salud, "Parte Semanal N° 8", 17/02/2010.

⁴ Fuente: República de Bolivia, Ministerio de Salud y Deportes. 17-02-2010 Disponible en <http://www.sns.gov.bo/snis/default.aspx>.

⁵ Fuente: ESTADO DO PARANÁ, Secretaria de Estado da Saúde – SESA Superintendência de Vigilância em Saúde, Departamento de Vigilância Ambiental, Divisão de Doenças Transmitidas por Vetores. 28-01-2010. Disponible en http://www.paranacntradengue.pr.gov.br/arquivos/File/BoletimDengue12_2009.pdf